

## ENERGIATILOJEN LUKITUSOHJE

Energiatilojen ja niihin johtavien kulkureittien lukituksen on oltava Helen Oy: & Helen Sähköverkko Oy:n (myöhemmin Helen) suunnittelu- ja urakointiohjeiden mukaisia, jotta asiakkaan tiloissa olevien laitteiden toimivuus ja tekninen käyttöikä voidaan varmistaa, niiden asentaminen ja huoltaminen voidaan tehdä turvallisesti sekä sujuvasti ja jotta vikatilanteissa vaadittujen toimenpiteiden tekeminen onnistuu riittävän nopeasti. Energiatiloilla tarkoitetaan kiinteistön muuntamo-, sähköpääkeskus-, energiamittaus-, lämmönjako-, kaukojäähdytys- ja linjasulkutiloja. Jos kiinteistön energiatilojen lukitus on toteutettu aiempiin lukitusohjeisiin perustuen, suositellaan lukitusratkaisut päivitettäväksi tämän ohjeen mukaisiksi esimerkiksi samalla, kun kiinteistön muutakin lukitusta uusitaan.

### Sisällys

|        |   |   |
|--------|---|---|
| 1.     | Lukitusratkaisut yleisesti.....   | 2 |
| 1.1.   | Avainsäilö.....   | 2 |
| 1.1.1. | Avainsäilöputki.....  | 2 |
| 1.1.2. | Avainpesä.....  | 3 |
| 1.2.   | Reittiavain .....   | 3 |
| 2.     | Energiatilojen lukitus .....  | 3 |
| 2.1.   | Sähköpääkeskus ja -mittaritilat (Helen Sähköverkko Oy).....                       | 3 |
| 2.2.   | Muuntamotilat (Helen Sähköverkko Oy).....   | 3 |
| 2.3.   | Lämmön- ja jäähdytyksen jakotilat, -mittaritilat sekä -linjasulut (Helen Oy)..... | 4 |
| 2.4.   | Porrashuoneet.....  | 4 |
| 3.     | Vastuut .....   | 5 |
| 3.1.   | Asiakkaan vastuut .....   | 5 |
| 3.2.   | Helenin vastuut.....  | 5 |
| 4.     | Turvallisuus .....  | 5 |
| 5.     | Yhteystiedot.....   | 5 |

## 1. Lukitusratkaisut yleisesti

Sopimusehtojen mukaisesti Helenin edustajilla on oltava esteetön ja viivytyksetön sisäänpääsy asentamaan sekä huoltamaan asiakkaan ja Helenin välisissä sopimuksissa mainittuja asiakkaan kiinteistön energiatiloihin sijoitettuja laitteistoja vuorokauden ajasta riippumatta (Helen Sähköverkko Oy:n liittymisehdot sekä verkkopalveluehdot, Helen Oy:n kaukolämmön & -jäähdytyksen sopimusehdot). Viivytyksettömänä pääsynä voidaan normaalitapauksissa pitää maksimissaan 15 minuutin vasteaikaa.

Ensisijainen tapa viivytyksettömän sisäänpääsyn varmistamiseksi, on toteuttaa kiinteistön energiatilojen ja niihin johtavien reittien lukitukset tämän ohjeen mukaisesti. Asiakkaan tulee tällöin asentaa avainsäilöputki kiinteistön ulkokuoreen ja luovuttaa Helenin käyttöön reittiavain, jolla päästään kulkemaan kaikista reitillä olevista ovista aina ulko-ovelta energiatiloihin asti. Helen sijoittaa kiinteistön reittiavaimen avainsäilöputkeen ja lukitsee sen omalla avainpesällä.

Avainsäilössä, energiatiloissa ja niihin johtavilla kulkureiteillä voi olla hälytyksiä vain erityisen painavista syistä. Helen ei vastaa hälytysten laukeamisesta aiheutuvista kustannuksista.

Pientaloissa (omakotitalot, paritalot) ensisijainen sisäänpääsy energiatiloihin sovitaan asiakkaan kanssa niin, että reittiavainta ei tarvita. Tämä edellyttää asiakkaan yhteystietojen kirjaamista kiinteistön tietojen yhteyteen. Käynnit pyritään sopimaan etukäteen, jos se on mahdollista. HUOM! Pientalon energiamittarin tarkastus ja vaihto on päästävä tekemään, vaikka asiakas ei olisi paikalla. Samoin mittauksen irrotus ja jakelun keskeytys. Tämä on huomioitava lukitusratkaisuissa. Jos kyseessä on tekninen tila, johon on käynti suoraan ulkoa (ei pääsyä huoneistoon), toteutetaan lukitus kaksoispesälukolla. Toinen lukkopesä sarjoitetaan Helenin Protec 2 Cliq -sarjaan ja toinen kiinteistön omaan sarjaan.

Kiinteistöissä, joissa kiinteistöhuolto tai muu vastaava taho saadaan ympäri vuorokauden avaamaan energiatilojen ja niihin johtavien reittien ovet 15 minuutissa, tulee tätä ohjetta noudattaa muuntamotilojen sisäänpääsy/lukitusratkaisujen osalta. Muissa tapauksissa tämän ohjeen mukaisista sisäänpääsy/lukitusratkaisuista poikkeaminen tulee aina sopia erikseen ja ne käsitellään tapauskohtaisesti.

### 1.1. Avainsäilö

Avainsäilö on vain Helenin käyttöön tarkoitettua reittiavaimen säilytystä varten. Muilla toimijoilla ei ole pääsyä kyseiseen avainsäilöön. Avainsäilön pitää olla aina havaittavissa ja sille on oltava esteetön pääsy. Avainsäilö ei saa missään tilanteessa peittyä esimerkiksi lumella, kasvillisuudella tai muilla rakenteilla.

Käytettävät avainsäilöt ovat seinäsäilöjä ja ne koostuvat kahdesta osasta:

- avainsäilöputki, joka asennetaan kiinteästi rakennuksen ulkokuoreen ja jossa kiinteistön reittiavainta säilytetään
- avainpesä, joka lukitaan Helenin avaimella kiinni avainsäilöputkeen.

#### 1.1.1. Avainsäilöputki

Avainsäilöputken Abloy tyyppi on KD201 tai KD201X tai muu kiinnityskohtaan rakenteeseen ja Helenin käyttämään avainpesään soveltuva tyyppi. Asiakas asennuttaa avainsäilöputken kiinteistön ulkokuoreen kulkureitin alkuun, esimerkiksi ulko-oven tai aidan/portin metallirakenteisiin.

Kerrostaloissa, joissa on useampia sisäänkäyntejä, asennetaan avainsäilöputki lähtökohtaisesti A-rapun oven viereen. Muissa kiinteistöissä avainsäilöputki asennetaan pääoven läheisyyteen. Avainsäilöputki asennetaan n. 170 cm korkeuteen kiinteään rakenteeseen, esimerkiksi seinään tai tolppaan.

Jos kiinteistö on aidattu, voidaan portille asentaa avainsäilöputki, jossa säilytetään ainoastaan portin avainta. Reittiavaimen säilytystä varten asennetaan tässä tilanteessa toinen avainsäilöputki rakennuksen ulko-oven

viereen. Vaihtoehtoisesti reittiavain voidaan sijoittaa suoraan portilla sijaitsevaan avainsäilöputkeen, jolloin toista avainsäilöputkea ei tarvitse asentaa.

### 1.1.2. Avainpesä

Helenin käyttämän avainpesän tyyppi on Abloy CYL190T (Murtosuojaustaso: FK:n luokka 3). Helen hankkii kustannuksellaan avainpesän ja lukitsee sen paikoilleen, kun kiinteistö on asentanut avainsäilöputken ohjeiden mukaisesti ja toimittanut Helenin käyttöön tarkoitetun reittiavaimen sovitusti.

Mikäli avainsäilöputki ja/tai reittiavain ei ole asianmukaisessa kunnossa sovittuna avainpesän toimitushetkenä, voidaan työn tilaajaa laskuttaa turhasta käynnistä.

## 1.2. Reittiavain

Reittiavaimen tulee olla ensisijaisesti mekaaninen avain. Sähkökatkon sattuessa ja pitkittyessä mahdolliset kulkukortit tms. sähköiset lukitus- ja kulunvalvontajärjestelmät eivät välttämättä toimi, joten niiden käyttöä ei voida lähtökohtaisesti pitää riittävänä sisäänpääsyn varmistamiseksi. Paristokäyttöisiä elektronisia avaimia ei yleensä voida säilyttää avainsäilössä pakkasen ja kosteuden aiheuttamien haittojen vuoksi.

Turvallisuuden varmistamiseksi reittiavain ei saa olla kiinteistön yleisavain. Reittiavaimella ei tule voida avata muita kuin tässä ohjeessa kuvattujen kiinteistön energiatilojen ja niille johtavien reittien ovia. Kiinteistö luovuttaa reittiavaimen veloituksetta Helenin käyttöön ennen sopimuksen kohteena olevan palvelun toimituksen aloittamista. Reittiavainta säilytetään avainsäilössä.

Kiinteistön rakenne- tai lukitusmuutoksien jälkeen, asiakkaan on varmistettava energiatiloihin johtavien reittien toimivuus ja tarvittaessa toimitettava Helenille uusi reittiavain avainsäilöön sijoitettavaksi.

## 2. Energiatilojen lukitus

### 2.1. Sähköpääkeskus ja -mittaritilat (Helen Sähköverkko Oy)

Sähköpääkeskus ja -mittaritilojen ovien sekä niihin johtavien reittien lukitus tulee toteuttaa kiinteistön lukkosarjoitukseen kuuluvilla lukoilla, jotka aukeavat reittiavaimella.

### 2.2. Muuntamotilat (Helen Sähköverkko Oy)

Uudisrakennuksissa muuntamotilat sijoitetaan siten että kulku muuntamoon on suoraan ulkoa. Mikäli muuntamotila sijaitsee kiinteistön sisällä, tulee muuntamotilan ovelelle johtavan reitin lukitus toteuttaa kiinteistön lukkosarjoitukseen kuuluvilla lukoilla, jotka aukeavat reittiavaimella. Reittiavaimen säilytystä varten kiinteistön tulee asentaa avainsäilöputki ohjeen kappaleen 2.1 mukaisesti. Reittiavain sijoitetaan avainsäilöön. Muuntamolle johtava kulkureitti tulee valita mahdollisimman lyhyeksi, eikä reitillä saa olla ainoastaan sähköllä toimivia portteja, ovia eikä hissejä. Kulkureitti tulee merkitä pohjapiirroksen, joka toimitetaan Helen Sähköverkko Oy:lle. Lisäksi kulkureitti tulee merkitä selkeästi pimeässä havaittavalla merkinnällä, niin että harhautumisen vaaraa ei ole. Sijaintipiirros ja reittikartta tulee toimittaa avainpesätilauksen yhteydessä Helen Sähköverkko Oy:lle.

Muuntamon oveen saa asentaa vain Helen Sähköverkon hallinnoiman lukitusjärjestelmän avainpesiä tai riippulukkoja. Avainpesät, riippulukot ja käytönjohtajan avaimet tilataan muuntamo-ohjeen mukaisella tilauslomakkeella. Tilatessa tulee tietää oven lukkorungon malli ja muuntamon numero. Huomioithan että Helen Sähköverkko toimittaa vain avainpesän, ei heloja yms. tarvikkeita. Muuntamon käytönjohtaja vastaa lukko-ohjeista avaimista kiinteistössä. Helen Sähköverkon Oy:n edustajilla on lukkoon sopiva oma avain. Avainpesiä saavat asentaa vain Abloyn valtuuttamat lukkoliikkeet.

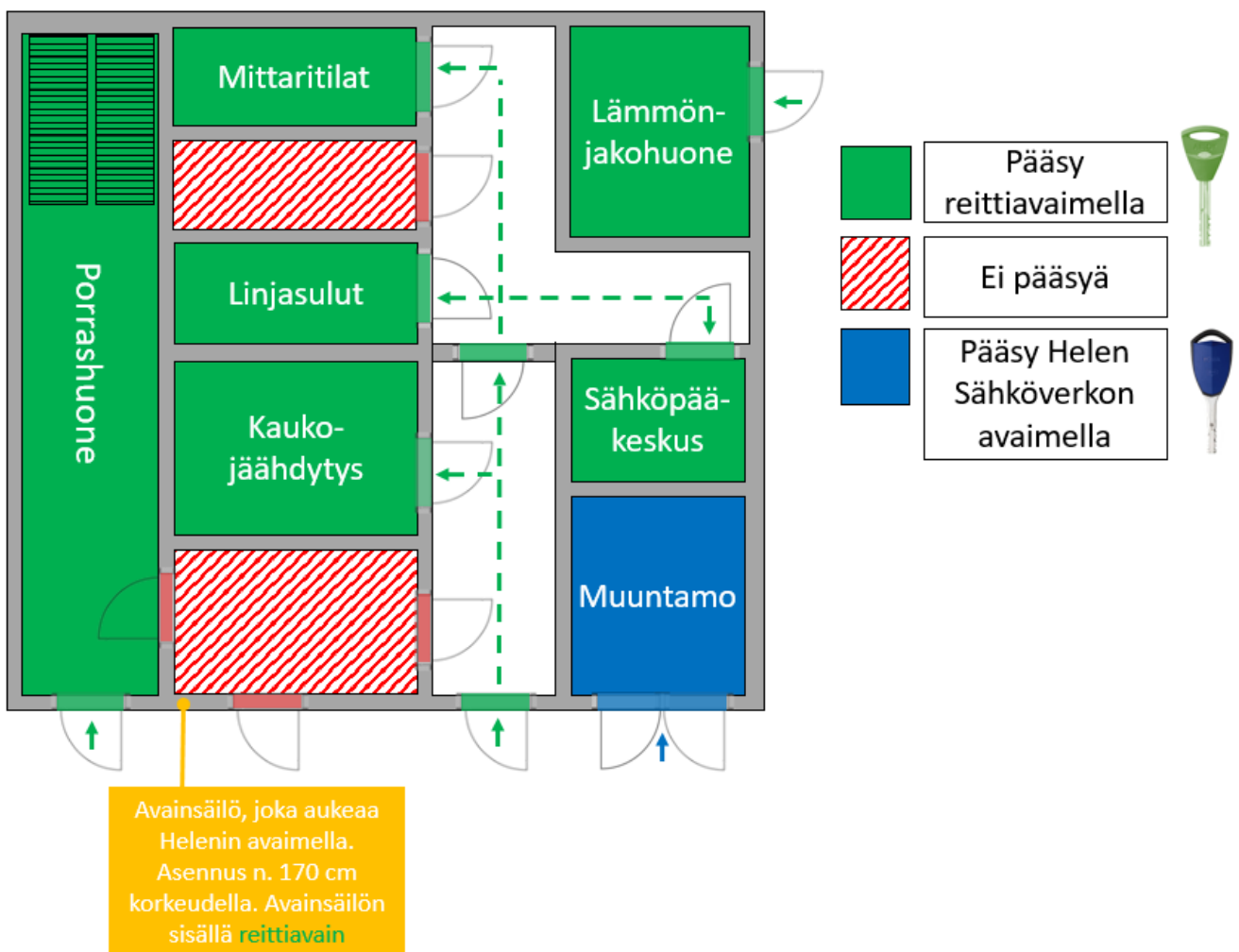
Mikäli kyseessä on asiakasmuuntamo, muuntamon oveen asennetaan kaksoispesällinen lukko, joista toinen on Helen Sähköverkon muuntamosarjassa ja toinen on kiinteistön omassa sarjassa.

### 2.3. Lämmön- ja jäähdytyksen jakotilat, -mittaritilat sekä -linjasulut (Helen Oy)

Lämmön- ja jäähdytyksen jakotilojen, -mittaritilojen sekä -linjasulkutilojen ovien ja niihin johtavien reittien lukitus tulee toteuttaa kiinteistön lukkosarjoitukseen kuuluvilla lukoilla, jotka aukeavat reittiavaimella.

### 2.4. Porrashuoneet

Reittiavaimella tulee päästä kerrostaloissa kiinteistön porrashuoneisiin tiedotteiden jättämistä varten. Jos porrashuoneisiin on pääsy esim. kellarin käytävältä, jonne päästään kulkemaan reittiavaimella toista kautta, ei varsinaisen porrashuoneen ulko-oven tarvitse aueta reittiavaimella.



KUVA 1: Energiatilojen lukitus

### 3. Vastuut

#### 3.1. Asiakkaan vastuut

Asiakas huolehtii kiinteistön lukituksen toteuttamisesta sovitulla tavalla, niin että viivytyksetön sisäänkäyminen energiatiloihin on mahdollista kaikkina aikoina. Asiakas hankkii ja asennuttaa tarvittaessa avainsäilöputken. Asiakas luovuttaa tarvittaessa kiinteistön reittiavaimen Helenin käyttöön ja toimittaa sen sovitulla tavalla. Asiakas varmistaa kiinteistön lukitus- tai rakennemuutosten yhteydessä, että Helenin käyttöön on toimitettu uusi reittiavain. Asiakas toimittaa energiatilojen sijaintiin ja niihin johtavien reittien perustiedot.

#### 3.2. Helenin vastuut

Helen hankkii ja asentaa tarvittaessa avainpesän, sijoittaa asiakkaalta saadun reittiavaimen avainsäilöön ja merkitsee kulkureitin energiatiloihin opastavilla tarroilla.

### 4. Turvallisuus

Avainsäilöjen ja muuntamoiden lukituksessa käytetään elektromekaanisia Abloyn Cliq Protec2 -tuotteita. Elektromekaanisen lukitusjärjestelmän etuina verrattuna mekaaniseen, on avainten väärinkäytön estäminen, mahdollisuus kulkutapahtumien seuraamiseen ja raportointiin sekä parempi kopiosuoja.

Turvallisen ja luotettavan lopputuloksen varmistamiseksi edellytämme, että vain Abloy -valtuutettu lukkoliike voi asentaa avainsäilöputken ja toimittaa muuntamotilojen lukituksen.

Kiinteistön avaimien luovutuksesta avainsäilöön sijoitettavaksi, tulee aina vaatia vastaanottajalta kuittaus ja tarvittaessa varmistaa vastaanottajan henkilöllisyys. Helenin kumppanina reittiavaimiin ja avainsäilöihin liittyen toimii BLC Turva Oy, jonka työntekijöillä on kuvallinen Helenin henkilökortti.

Reittiavaimen toimivuus on rajoitettava vain niihin reitteihin ja oviin, jotka johtavat ohjeessa kuvattuihin energiatiloihin. Reittiavain ei saa koskaan olla kiinteistön yleisavain.

### 5. Yhteystiedot

Muuntamoiden lukitusjärjestelyihin liittyvät lukkopesien ja avainten tilaukset tehdään sähköpostitse *HELEN SÄHKÖVERKON JAKELUALUEEN MUUNTAMOIDEN AVAINPESIEN* -tilauslomakkeella osoitteeseen: [HSV-Kulkuoikeudet@helen.fi](mailto:HSV-Kulkuoikeudet@helen.fi). Tarkemmat lisätiedot löydätte tiedotteesta [Asiakasmuuntamoiden lukitusjärjestelmä](#).

Energiatilojen sisäänkäyntiratkaisuihin sekä avainsäilöihin ja reittiavaimiin liittyvä asiakaspalvelu: BLC Turva Oy, p. 029 0012 701 & [helen@blc.fi](mailto:helen@blc.fi)